

POLIZA DE GARANTIA

DISTRIBUIDORA DE ENCENDEDORES, S.A. DE C.V.

AV. LIC. JUAN FERNANDEZ ALBARRAN NO. 61 PARQUE INDUSTRIAL VALLEJO, SAN PABLO XALPA, TLALNEPANTLA, EDO. DE MEXICO, C.P. 54090

R.F.C. DEN-830809-J15, R.N.I.E. 92920-00-8

TEL.: 5-391-60-32 / 5-391-75-71 FAX. 5-391-60-23

www.desaweb.com.mx

DISTRIBUIDORA DE ENCENDEDORES, S.A. DE C.V. Garantiza el producto adquirido por el término de un (1) año, en todas sus piezas y componentes así como mano de obra por cualquier defecto de fábrica a partir de la fecha de adquisición sin costo adicional para el consumidor.

CONDICIONES

- **DISTRIBUIDORA DE ENCENDEDORES, S.A. DE C.V.** Se compromete a reparar el producto sin costo alguno al consumidor, si la falla que presenta es de fábrica. Los gastos de transportación que se deriven de su cumplimiento serán cubiertos por Distribuidora de Encendedores, S.A. de C.V.
- El tiempo de reparación en ningún caso será mayor a 30 días contados a partir de la recepción del producto en cualquiera de los sitios donde pueda hacerse efectiva la garantía.
- Para adquirir partes y refacciones acudir al domicilio descrito al principio.
- Para hacer efectiva la garantía usted debe de presentar esta póliza debidamente sellada y llenada por la tienda, junto con el producto en el centro de servicio que se indica a continuación o en la tienda donde adquirió el producto:

DISTRIBUIDORA DE ENCENDEDORES, S.A. DE C.V. AV. LIC. JUAN FERNANDEZ ALBARRAN # 61, PARQUE INDUSTRIAL VALLEJO SAN PABLO XALPA, TLALNEPANTLA, ESTADO DE MEXICO, C.P. 54090 TEL.: 5-391-60-32 / 5-391-75-71 FAX. 5-391-60-23 R.F.C. DEN-830809-J15 R.N.I.E. 92920-00-8		SELLO Y FIRMA DE LA TIENDA
PRODUCTO: REPRODUCTOR DE AUDIO Y VIDEO PORTATIL (MP3/MP4)	SERIE No.:	
MARCA: NAKAZAKI	MODELO: MP2092	
NOMBRE DEL CLIENTE:		
DIRECCION:		
FECHA DE COMPRA:		

ESTA GARANTIA NO ES VALIDA EN LOS SIGUIENTES CASOS:

1. Cuando el producto se hubiese utilizado en condiciones distintas a las normales.
2. Cuando el producto no hubiese sido utilizado según el instructivo.
3. Cuando el producto hubiese sido alterado o reparado por personas no autorizadas por el fabricante, importador o comercializador responsable.



REPRODUCTOR DE AUDIO Y VIDEO PORTATIL (MP3/MP4)



MANUAL DE INSTRUCCIONES

Antes de usar (o ensamblar) el producto lea cuidadosamente este instructivo

IMPORTADO POR:

DISTRIBUIDORA DE ENCENDEDORES, S.A. DE C.V.



AV. LIC. JUAN FERNANDEZ ALBARRAN # 61, PARQUE INDUSTRIAL VALLEJO, SAN PABLO XALPA, TLALNEPANTLA, ESTADO DE MEXICO, C.P. 54090

R.F.C.: DEN 830809 J15 R.N.I.E. 92920-00-8

TELS.: 5-391-60-32 / 5-391-75-71 FAX. 5-391-60-23

www.desaweb.com.mx

ESPECIFICACIONES

TENSIÓN DE ALIMENTACIÓN: 3,8V  (1 BATERIA RECARGABLE)
5V  CON PUERTO USB

FAVOR DE LEER EL INSTRUCTIVO DE OPERACIONES Y OBSERVAR CUIDADOSAMENTE LAS INSTRUCCIONES Y ADVERTENCIAS QUE SEÑALA EL MANUAL

ARTICULO: REPRODUCTOR DE AUDIO Y VIDEO PORTATIL (MP3/MP4)
 MARCA: NAKAZAKI MODELO: MP2092



IMPORTADO POR: DISTRIBUIDORA DE ENCENDADORES, S.A. DE C.V.
 AV. LIC. JUAN FERNANDEZ ALBARRAN # 61
 PARQUE INDUSTRIAL VALLEJO, SAN PABLO
 XALPA, TLALNEPANTLA
 ESTADO DE MEXICO, C.P. 54090
 TEL.: 5-391-60-32 / 5-391-75-71 FAX. 5-391-60-23
www.desaweb.com.mx


R.F.C.: DEN 830809 J15 R.N.I.E. 92920-00-8

HECHO EN: CHINA

PUERTO DE ENTRADA: ADUANA INTERIOR DE LA CD. DE MEXICO

CONTIENE: 1 PIEZA

TENSIÓN DE ALIMENTACIÓN: 3,8V  (1 BATERIA RECARGABLE)
 5V  CON PUERTO USB

OPERA CON: 3,8V  (1 BATERIA RECARGABLE)



<p>SEGURIDAD DEL LASER La unidad emplea un láser. Sólo una persona de servicio calificada debe quitar la tapa o desarmar para reparar este dispositivo debido a que puede ocasionar una lesión del ojo. PRECAUCION: LOS AJUSTES, INTERVENCIONES, REPARACIONES CON PIEZAS AJENAS, U OTROS PROCEDIMIENTOS DIFERENTES A LO ESPECIFICADO EN ESTE MANUAL, PUEDE RESULTAR ARRIESGADO. EXPOSICIÓN A RADIACIÓN</p>	 <p>PELIGRO RADIACIÓN INVISIBLE DEL LÁSER CUANDO ABRA E INTERVENGA EL INTERIOR DEL APARATO EVITE EXPOSICIÓN DIRECTA AL RAYO DEL LÁSER</p>
	 <p>El signo de exclamación dentro de un triángulo equilátero alerta de la presencia de importantes instrucciones de funcionamiento y mantenimiento (servicio) en la documentación que acompaña al aparato.</p>
<p>ATENCIÓN: PARA REDUCIR EL RIESGO DE DESCARGA ELECTRICA, NO QUITAR LA TAPA FRONTAL O TRASERA EN EL INTERIOR NO HAY PIEZAS QUE PUEDAN SER REPARADAS POR EL USUARIO, EN CASO DE AVERIA DIRIGIRSE A UN CENTRO DE SERVICIO TECNICO CALIFICADO</p>	 <p>La indicación de un rayo dentro de un triángulo equilátero alerta de la presencia de "voltaje peligroso" en el interior del aparato que podría ser de suficiente intensidad como para representar un riesgo de descarga eléctrica para el usuario.</p>

NO EXPONGA ESTE APARATO A GOTEOS O SALPICADURAS, MANTÉNGALO ALEJADO DE LUGARES HUMEDOS.
 ESPECIFICACIONES Y CARACTERISTICAS SUJETAS A CAMBIO SIN PREVIO AVISO, TENIENDO EN CUENTA QUE LOS CAMBIOS REALIZADOS POR PARTE DE NUESTRO EQUIPO TÉCNICO Y DE PRODUCCIÓN SON PARA MEJORAR LA CALIDAD Y FUNCIONAMIENTO LOS PRODUCTOS, OFRECIÉNDOLES SIEMPRE: CALIDAD, SERVICIO, EXCLUSIVIDAD Y PRESTIGIO.
 GRACIAS POR COMPRAR **NAKAZAKI®**

DESCRIPCION

- Diseño exterior refinado
 Ajustes únicos de diseño para la mano.
- Soporta múltiples formatos de archivo:
 Este reproductor lee archivos: MP1, MP2, MP3, WMA y en video WMV, ASF, WAV y formatos AMV
- Actualizaciones de Firmware
 Puede descargar y actualizar el software desde Internet
- E-Documentos
 Puede guardar archivos de texto en el reproductor
- Memoria libre del disco USB
 Manejar sus archivos en memoria USB sin software específico, no requiere disco de instalación en sistemas Win2000 en adelante.
- Espacio Secreto
 Ud. puede separar una parte de la memoria cifrarla y ocultarla para usar los programas o guardar datos que no puedan ser vistos o tocados por otros usuarios.
- Grabar/Repetir
 Puede grabar voces y estas serán guardadas en formato WAV o ACT
- Ecuualizador
 Normal, Rock, Pop, Clásica, Suave, Jazz, Bajo
- Apagado automático del reproductor
 El reproductor propicia el sueño, ahorrando energía de la batería, de manera más conveniente para Ud.
- Menú dinámico
 Los menús dinámicos son visualizados con instrucciones escritas, y hacen el manejo y control del reproductor más fácil.

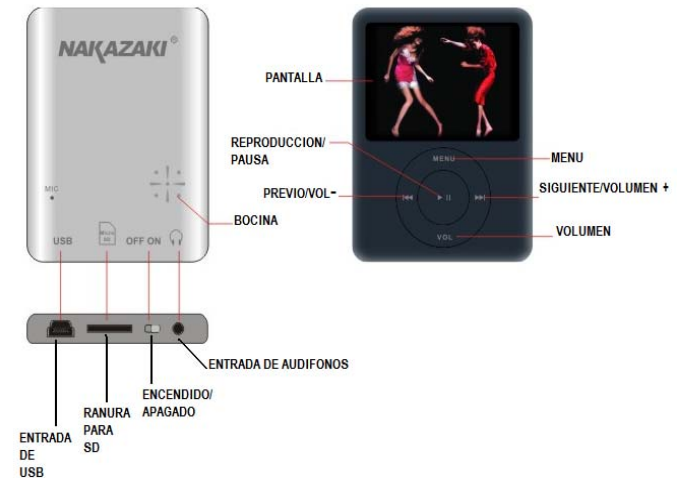
Declaraciones

Por favor lea las instrucciones de este manual cuidadosamente.
 Las funciones y especificaciones pueden cambiar sin previo aviso.

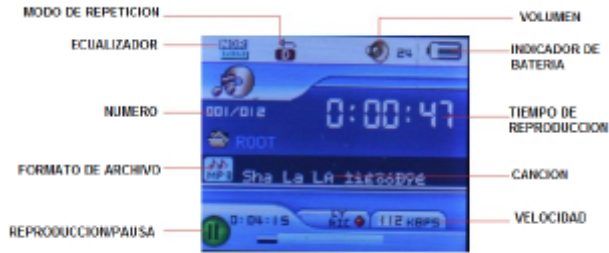
Conozca su reproductor de audio y video MP3/MP4 marca NAKAZAKI modelo MP2092

Exterior y botones

1. Pantalla
2. Reproducción (play)
3. Previo/Volumen -
4. Menú
5. Siguiente/Vol +
6. Volumen (Vol)
7. USB
8. Encendido/Apagado
9. Entrada de audifono
10. Entrada de Tarjeta (SD CARD)



Pantalla (display)



Batería

La batería muestra capacidad en 9 niveles.

Batería llena, es de 3,8Vcc Cuando el indicador se muestra así, indica que esta completamente cargada para su uso.

El indicador de la batería se muestra en blanco cuando se ha agotado. Necesita recargar la batería para seguir usando el reproductor.

⚠ Por favor ponga el interruptor de carga en encendido antes de recargar la batería. El reproductor no podrá cargarse en caso de que el interruptor este en apagado.

⚠ Por favor deslice el interruptor a la posición de apagado cuando no este usando el reproductor.

FUNCIONES BASICAS

Acceso a los menús

Presione el botón de Modo (Menú) para entrar a los menús.

Menús en lista vertical

- Los menús se muestran en forma vertical y algunos en forma horizontal.
- Función de adelanto y regreso rápido durante la reproducción de la pista.

Lista de los Menús

Para acceder a las diferentes funciones del menú principal.

Menú Central: Mantenga presionado el botón Mode para acceder a los menús)

Música:



Grabar:



Modo de reproducción



Ajustes:



E-Libro:



Examinar fotos:



Juegos



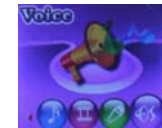
Película



USB (Conectar a la PC):



Voz



Ajuste del volumen

Presione el Volumen (VOL) para acceder al ajuste de volumen, presione los botones siguiente/previo para subir o bajar el volumen.

Interruptor de encendido/apagado

Presione y mantenga presionado el botón de reproducción (Play) para encender si se ha apagado el reproductor.

Presione y mantenga presionado el botón de reproducción (Play) para apagar el reproductor cuando esta encendido.

Reproducción y pausa, salir del submenú

En modo de música, presione el botón de reproducción (play) para tocar la música.

Cuando este tocando la música, presione el botón de reproducción para poner pausa, y presione y mantenga presionado el botón de parar (stop) para detener la reproducción de sonido.

Comenzar/ detener grabación

Estando en modo de grabación, presione el botón de reproducción para detener la grabación.

Uso de las Llaves

Definición de funciones a través de llaves

1. Reproducir (play): encendido/apagado/pausa/detener.
2. Modo (Menú): Entre en el menú central o salga del menú actual.
3. Siguiente (next), FF, subir Volumen.
4. Atrás/Previo, REV, bajar Volumen.
5. USB: entrada de USB
6. Audífono: Entrada de audífonos estándar.
7. Encendido/apagado: (ON/OFF) interruptor.

Definición de Llaves de proceso

Las llaves de proceso o también las llamaremos llaves o movimientos clave para el funcionamiento de algunas funciones en el reproductor.

Las llaves se describen así: Presión, presionar y mantener presionado, presión corta, presión larga, en caso de no mencionarse, la acción es solo presionar.

Presione: Presione un botón y su función se realizara inmediatamente.

Presione y mantenga presionado: Presione un botón y mantenerlo presionado por lo menos una fracción de 1,2 segundos, esta acción es valida una vez.

Empujar o pulsar: Empuje la llave, y será valida la función cuando se suelte.

Mantener presionado: hay funciones que requieren de que se mantenga presionado un botón durante la función, por ejemplo en adelantar o regresar sobre la pista actual.

Reproducir música

Acciones simples

1. Conecte los audífonos en la entrada para audífono.
2. Presione y mantenga presionado el botón de reproducción (PLAY) para encender el reproductor, después entre en el modo de Música y presione el botón de reproducción para comenzar a escuchar la música.
3. Seleccionar la música: Previo/Anterior: la pista anterior
Siguiente: La pista siguiente
4. Para los archivos AMV, el video se reproducirá

Ecuualizador

1. Cuando este escuchando la música
2. Presione Mode para entrar al submenú
3. Empuje el botón de Siguiente para que se desplieguen los tipos de ecualización.
4. Presione el botón de Mode para entrar al submenú de "modo de ecualizador"
Seleccione un ecualizador:



5. Los tipos de ecualizador son: Natural, Rock, Pop, Clásica, Suave, Jazz, DBB
6. Empuje el botón de Siguiente para selecciona un Ecualizar y presione Mode para confirmar.

Archivos líricos (Lyric *LRC)

El reproductor soporta archivos formato lírico y lo muestra en la pantalla (display) como *LCR


¿Cómo utilizar los archivos líricos?

Guardé el nombre del archivo para adecuarlo al nombre de la pista MP3 correspondiente.

Ejemplo: Nombre del archivo musical: Journey.mp3

Nombre del archivo Lírico: Journey.Lrc

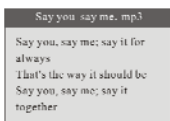
¿Cómo saber si existe el archivo Lírico?

Si la pista actual contiene un archivo Lírico, el icono  en la parte inferior izquierda de la pantalla

1. La canción actual contiene archivo Lírico



2. Haga una presión larga en el botón de **Mode** para entrar en la interfase de archivos Líricos.



3. Los archivos líricos serán mostrados en el display.
4. Presione el botón de Mode para regresar al modo de música.

Grabación de Voz

Por favor asegúrese de que la batería se encuentra bien cargada antes de comenzar a grabar. En cada folder se pueden grabar hasta 99 archivos de grabación de voz.

Grabando

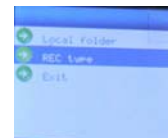
1. Entre en el menú principal
2. Pulse el botón de siguiente para seleccionar el modo de grabación.
3. Pulse el botón de **Mode** para entrar en Modo Grabación, el display mostrara lo siguiente:



4. Presione el botón de reproducción (play) para comenzar a grabar.
⚠ El archivo grabado es guardado en la carpeta actual fijada como "Record Stop"/ Folder Local"
⚠ Si aparece en pantalla "Memoria Llena", significa que la memoria esta llena. No podrá grabar hasta que no haya borrado algunos archivos.
⚠ Si aparece en pantalla "Folder lleno", quiere decir que el directorio actual ya tiene 99 archivos grabados. Por favor vaya a otro directorio.

Selección del tipo de grabación

1. Cuando este en modo de grabación pero en paro (stop)
2. Pulse **Mode** para entrar en el submenú de grabación.



3. Pulse el botón de siguiente para seleccionar el modo de grabación en el submenú, después presione el botón Mode para seleccionar.

Grabación Fina	Archivo formato WAV, calidad fina
Grabación Prolongada	Archivo formato ACT, calidad normal
Control de voz fina	Archivo WAV, (grabación controlada por la voz, pausa cuando hay silencio)
Control de voz en grabación prolongada	Archivo ACT, (Grabación controlada por la voz, pausa cuando hay silencio)

4. Presione el botón siguiente para seleccionar el tipo apropiado de grabación y después presione **Mode** para confirmar selección.
5. Presione el botón de reproducción (play) para comenzar a grabar.

Reproducir los archivos grabados

1. Entre al menú principal.
2. Presione el botón de siguiente para entrar al modo de reproducción.
3. Pulse el botón Mode para entrar a la interfase de reproducción.
4. Presione el botón de reproducir de nuevo para que comience el archivo.
5. Para seleccionar entre los diferentes archivos grabados.
Previo (Last) para seleccionar los archivos anteriores.
Siguiente (Next) para seleccionar los archivos siguientes.

AJUSTES o CONFIGURACION

Entrar al sistema de ajustes o configuración

Ud. puede hacer configuraciones en el sistema del reproductor para que funcione de acuerdo a las opciones que el sistema tiene y se adecuen a su gusto.

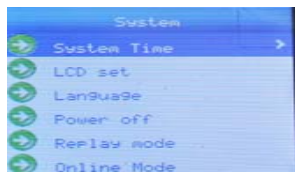
1. Entre al Menú Principal
2. Presione el botón "siguiente" hasta llegar a la opción "AJUSTES" o "CONFIGURACION"
3. Presione el botón "Mode" para entrar

INTRODUCCION AL MENU DE OPCIONES (EN CONFIGURACION)

● Configuración de tiempo	Ajusta la fecha y hora
● Configuración de la pantalla	Ajustes de la pantalla o display
● Lenguaje	Selección entre los diferentes lenguajes o idiomas
● Apagado	Ajusta el contador para el tiempo (en minutos), para que el reproductor se apague automáticamente después del tiempo programado
● Modo de repetición	Ajusta las opciones para las opciones de repetición de pistas
● Modo En Línea	Opciones para el "Espacio Secreto"
● Información de la Memoria	Aquí muestra el estado de la memoria, espacio utilizado y espacio libre.
● Versión del Firmware	Información sobre la versión Firmware del reproductor
● Actualización del Firmware	Uso de la actualización de Firmware
● Salir	Sale del menú de ajustes o configuración

● Sistema de ajuste o configuración

1. Entre al menú y seleccione la opción de Ajuste o configuración.
2. Presione el botón MODE para entrar a la "configuración de tiempo"



3. Empuje el botón de Volumen (VOL) para entrar a la configuración primero del año, podrá observar que la sección correspondiente al año, se ilumina.
4. Presione el botón de siguiente (NEXT) para ir hacia delante en la fecha del año (o presione el botón de Previo (LAST) para retroceder en los años.
5. Después presione el botón MODE para salir.

● Ajustes de la pantalla o display

1. Presione el botón MODE para entrar al ajuste de la pantalla
2. Presione el botón de "Siguiete" para seleccionar entre las opciones que hay delante (Previo para las anteriores)
3. Después de los ajustes, presione MODE para salir.

● Ajuste del lenguaje o idiomas

El reproductor tiene 18 idiomas para mostrar el menú: Chino Simplificado, Ingles, tradicional, Chino, Japonés, Coreano, Frances, Alemán, Italiano, Español, Portugués, Holandés, Sueco, Danmark (Dinamarca), Polaco, Húngaro, Checo, Ruso, y Tailandés-

1. Presione el botón MODE para entrar al "idioma" en el menú
2. Presione el botón de "Siguiete" para seleccionar entre las opciones que hay delante (Previo para las anteriores)
3. Después de los ajustes, presione MODE para salir.

● Ajuste de apagado

Por favor tome note: Ud. puede fijar un tiempo en segundos para el ahorro de energía en la batería, permitiendo al reproductor apagarse automáticamente.

Cuando el reproductor se detiene y se queda en espera, hay un periodo fijado para que sea apague. Este periodo de tiempo en que se queda inactivo el reproductor es el que se puede programar.

Puede también fijar un tiempo en minutos para el apagado automático para el "modo de sueño". Esta función esta diseñada para fijar un tiempo para escuchar el reproductor antes de dormirse y se apague automáticamente. Por favor tome nota de que esta programación es solo valida para una vez, tendrá que ser programada en cada ocasión que desee utilizarla.

● Modo de repetición

Por favor consulte dentro de "Configuración de sonido"

Nota: en el "Modo Manual" Ud. puede fijar un punto manualmente.

En el "Modo Automático" el reproductor puede identificar un punto de repetición A-B. (Esta función esta diseñada y es de gran ayuda para cuando se desea aprender algún idioma)

● Información de la memoria

Para checar el total de espacio en la memoria y el porcentaje

● Versión Firmware

Puede checar la versión del Firmware en el reproductor.

● Actualización Firmware

Puede checar la versión del Firmware en el reproductor.

⚠ Tips: Presione el botón de Reproducir con el cual podrá salir del menú fácilmente. Esta función es valida en todos los demás menús.

REPRODUCIR VIDEOS

1. Entre al menú principal, presione botón Siguiete, recorriendo los menús hasta (MOVIE) Solo son aceptados los formatos de video AMV.
2. Presione MODE para entrar



3. Presione el botón de reproducción (PLAY) para comenzar.

Leer documentos

1. En el menú principal, presione Siguiente/Previo hasta llegar a la opción de documentos E-DOCUMENT.
2. Presione MODE para entrar al submenú
3. Presione SIGUIENTE o PREVIO para seleccionar el documento que desea leer, después presione PLAY para comenzar su lectura.

Nota: Si esta configurado para "reproducción manual", Ud. tendrá que hacer la selección manual presionando siguiente o previo, los textos se mostraran automáticamente bajo "autoreproducción"

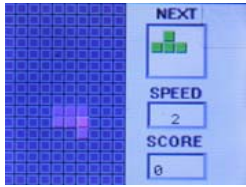
Revisar las Imágenes

En esta función solo las imágenes con formato JPEG son compatibles

1. En el menú principal presione Siguiente/Previo hasta seleccionar IMÁGENES (PHOTO)
2. Presione MODE para entrar al submenú
3. Presione SIGUIENTE o PREVIO para seleccionar la imagen que desea ver, después presione PLAY para comenzar su revisión.

Jugar

En el menú principal, presione Siguiente/VOL+ para seleccionar el modo de Juego. Presione MENU para entrar. Después presione MENU para seleccionar comenzar la entrada a Jugar. O presione Siguiente/VOL+ para seleccionar velocidad, presione MENU para confirmar. Aquí hay 5 opciones que puede escoger para velocidad, 1, 2, 3, 4 y 5. Presione Siguiente/VOL+ para salir.



Operación

Presione el botón MENU para transformar la dirección. Presione ◀ o ▶ para ir a la izquierda o a la derecha. Presione el botón de VOL para ir hacia abajo. Presione y mantenga presionado el botón MENU para salir del juego.

Uso de USB

El reproductor es como un disco o memoria USB. Soporta Windows 98 (requiere disco de instalación) Windows 2K o mayor (no necesita disco de instalación) Mac OS 10.3, Redhead Linux 8.0 o mayor.

Este reproductor se conecta a través del puerto USB, puede usarlo sin la batería. Presione MODE para entrar en "modo de espera", puede rápidamente salir del menú principal y puede seleccionar el modo en que desea entrar.

El reproductor suspende el modo de espera.

Estos son las tres imágenes que se mostraran cuando sea conectado el reproductor a la PC

1. Espera



2. Descargar



3. Cargar



Función de MICRO SD

Inserte la tarjeta Micro SD, de manera correcta. Después cuando entre al modo de Música, presione MENU para entrar al submenú. Presione Siguiente/VOL+ para seleccionar "Folder Tarjeta", después presione MENU y entre a "Folder Tarjeta". Presione siguiente/VOL+ para seleccionar la música, después presione MENU para confirmar. Presione "Reproducir" (PLAY) para tocar la música.

Cuando entre al modo de película, presione MENU y entre al submenú. Presione Siguiente/VOL+ y seleccione "Folder Tarjeta". Presione Siguiente/VOL+ para seleccionar el video, después presione MENU para confirmar. Presione reproducir para reproducir el video.

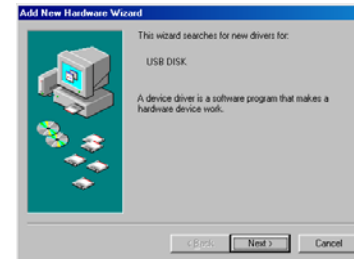
Cuando este en modo de FOTO, presione MENU para entrar al submenú. Presione Siguiente/VOL+ para seleccionar "Folder Tarjeta" después presione MENU para entrar a "Folder Tarjeta". Presione Siguiente/VOL+ para seleccionar la foto, después MENU para confirmar.

Presione reproducir para entrar a la vista de la foto.

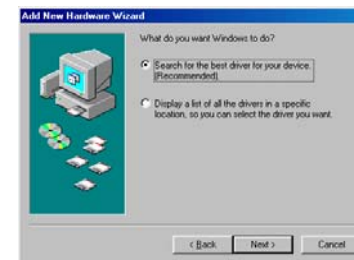
Cuando entre en el modo de E-Book (E-Documents) presione MENU para entrar al submenú. Presione Siguiente/VOL+ para seleccionar "Folder Tarjeta" después presione MENU para entrar a "Folder Tarjeta". Presione Siguiente/VOL+ para seleccionar el documento, después presione MENU para confirmar. Presione reproducir para leer.

Instalación del disco en Sistema Win98:

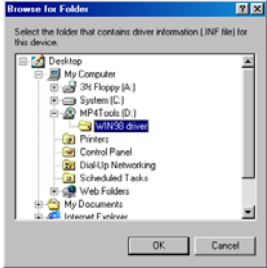
1. Inserte el disco de inhalación en la bandeja del CD-ROM
2. Conecte el reproductor a la computadora a través del USB
3. Después siga las instrucciones como aparecen en la pantalla. De clic en Siguiente (NEXT)



4. De clic en "Siguiente" nuevamente



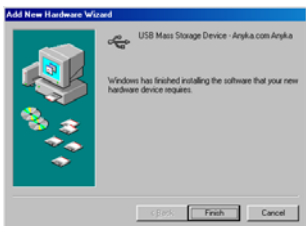
5. Seleccione “Especificar ubicación” y de clic en Examinar. Después seleccione el disco CD



6. Clic en Siguiente



7. Clic en Finalizar



Otros ajustes

Creación de otras carpetas (estando en modo “stop”)

Puede crear y clasificar archivos en diversas carpetas para darle la facilidad de ubicarlas, (las carpetas deben ser creadas en la PC) El reproductor acepta hasta 9 carpetas en raíz.

1. Cuando el reproductor no este haciendo ninguna función (Stop)	2. Presione MODE para entrar al submenú
3. Presione MODE para entrar a elegir entre los folders o carpetas	4. Presione Siguiente o Previo para seleccionar el folder
5. Presione MODE para entrar a seleccionar folder	

Por favor tome nota: Puede crear folder independientes en los modos de Música/ Grabación/ modo de reproducción.

Borrar los folders (estando en modo “stop”)

Ud. puede borrar los archivos o folder (carpetas) en cada sección donde los haya ubicado, Música/Reproducción, etc.

1. Cuando el reproductor no este haciendo ninguna función (Stop)	2. Presione MODE para entrar al submenú
3. Presione Siguiente o Previo para seleccionar “Borrar archivo” o “Borrar todo”	4. Presione Siguiente para seleccionar “SI”
5. Presione MODE para confirmar borrado	

“**Borrar todo**” es borrar todos los archivos que hay en el folder. Por ejemplo: “borrar todo” en modo de Música borrara todos los archivos de música, pero los archivos que se encuentran en “grabaciones”, no serán afectados.

⚠ Por favor, considere esto, por seguridad extraiga el reproductor desconectándolo del puerto USB antes de borrar los archivos, otros archivos que no desea remover podrían borrarse

Reproducir (Submenú de reproducción) (PLAY)

Ud. puede elegir entre los diferentes modos para reproducir (por ejemplo, reproducción al azar o aleatoria) cuando esta escuchando su música o los archivos grabados.

La primera opción del submenú de reproducción es:

REPETIR

Normal	Reproduce los archivos de música en una secuencia normal hasta terminar el folder
Repetir uno	Repite un archivo solamente
Folder	Todo el folder es reproducido
Repetir Folder	Repite todos los archivos del folder o carpeta
Repetir todo	Repite todos los archivos

AL AZAR O ALEATORIAMENTE

Al azar	Reproduce los archivos de forma aleatoria, sin ningún orden
---------	---

INTRO

Intro	Reproduce los 10 primeros segundos de cada archivo en secuencia
-------	---

Otros ajustes

Creación de otras carpetas (estando en modo “stop”)

Puede crear y clasificar archivos en diversas carpetas para darle la facilidad de ubicarlas, (las carpetas deben ser creadas en la PC) El reproductor acepta hasta 9 carpetas en raíz.

Rango de Tiempo (Submenú de reproducción)




Ud. puede seleccionar entre las diferentes velocidades de reproducción, sin que afecte el sonido (solo valido para archivos formato MP3)

1. Cuando este escuchando la música
2. Presione el botón MODE para entrar al submenú de reproducción
3. Presione los botones Siguiente para recorrer las opciones de “velocidad de reproducción”
4. Presione MODE para entrar
5. Presione Siguiente para más rápidamente, y Previo para más lento.

Nota: la velocidad de reproducción aplica a todos los archivos de música (solo MP3)

Modo de Repetición (Submenú de reproducción)

Entre al submenú de reproducción

- Repetir A-B
 1. Cuando esta reproduciendo música o grabación
 2. presione MODE para entrar al submenú de reproducción
 3. Presione siguiente para seleccionar dentro de la opción “Modo de repetición”
 4. Presione MODE para entrar
Cuando se activa esta función el símbolo de “A” destella  esperando para comenzar el punto A
 5. Presione “Siguiente” para seleccionar “A”
El símbolo de “B” destallara  esperando hasta el punto de cierra B
 6. Presione “Siguiente” para seleccionar el punto “B” el símbolo  será mostrado y habiéndose fijado el intervalo comenzara la reproducción entre el punto A y B para escucharse.
Puede presionar Previo para reiniciar el punto A
En modo de repetición, puede presionar VOL+ o VOL- para ajustar la velocidad.

¡Nuevas funciones recomendadas!

⚠ Sobre su Espacio Secreto

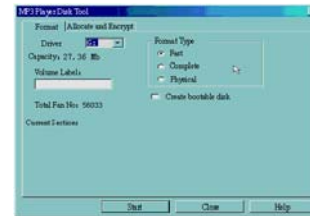
Algunos usuarios de reproductores de MP3 les gusta guardar información en el reproductor y que no desea nadie mas la vea, información secreta, y para este efecto, tenia que borrarla para que nadie mas la viera o la borrara.

Este problema ha sido resuelto por completo, con la creación de “Mi Espacio Secreto”

Ud. puede con el software proporcionado en el reproductor dividir el disco de su reproductor en dos partes, y cifrar una. Puede moverla a un espacio privado y protegerla con una contraseña.

Para activar el “Espacio Secreto”

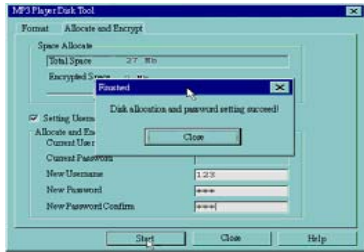
1. Conecte su reproductor a la PC
2. Ponga a funcionar la herramienta que esta en el disco proporcionado.



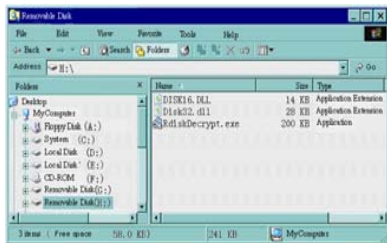
3. De clic en “Asignar y cifrar”. Asigne el espacio apropiado y configure un nombre y contraseña, cuando haya terminado presione “Comenzar”



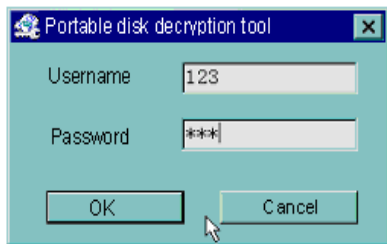
Después de creado su espacio se mostrara como sigue:



4. De clic en "OK" para comenzar.
5. Después de comenzar Ud. tendrá en su reproductor dos discos (solamente uno podrá verse en Windows 2K o posterior) De clic en el disco cifrado (segundo) Ud. encontrara tres archivos, dos son ocultos y otro es ejecutable.



6. Corra el archivo ejecutable "RdiskDecrypt.exe" y ponga su nombre de usuario y su contraseña. Si todo es correcto, el disco se abrirá y los archivos copiados dentro. Ud. tendrá que poner su nombre de usuario y contraseña cada vez que entre al disco.



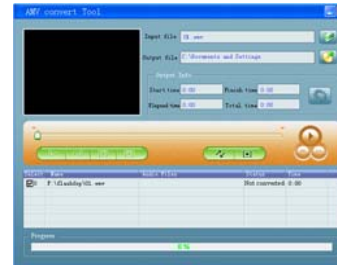
- ⚠ Advertencia: Dividir el disco en partes quitara todos los datos y se combinaran en el proceso.
- ⚠ Advertencia: Recuerde su nombre de usuario y contraseña, en caso de olvidarla o perderla puede que pierda todos los datos del disco cifrado.

Convertir archivos en formato AMV

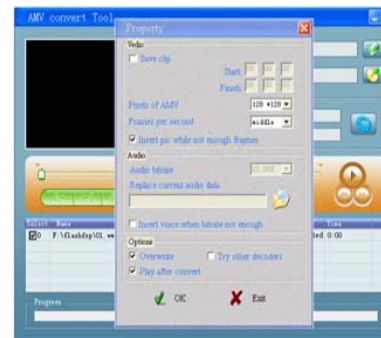
Este programa se utiliza para convertir los archivos de video en formato AMV, solo los formatos WMV son soportados.

Después de instalar las herramientas que están en el CD en la computadora, encontrara una herramienta llamada "Convertidor a AMV"

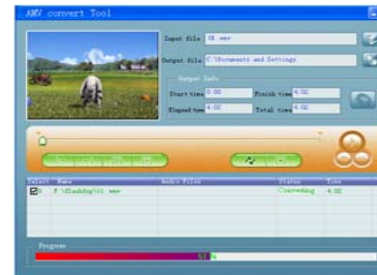
1. Ponga a correr la aplicación "Convertidor de AMV" dando clic en para seleccionar donde se guardaran los archivos en formato AMV, después de clic en para seleccionar el folder donde los archivos originales se encuentran



2. Seleccione los archivos sin procesar de AMV después de clic en el icono será destacado en y el cuadro de dialogo se mostrara. Elija los pixeles de AMV a "128*128" y capítulos por segundo al "centro", entodes de clic en OK para confirmar. Nota: Solamente los pixeles "128*128" son soportados)



3. De clic en para comenzar la conversión



4. Después de convertir, el archivo AMV se reproducirá automáticamente

RESOLUCION DE PROBLEMAS

Problema	Solución
No enciende	Verifique que la batería este correctamente instalada. Verifique que se encuentre encendida la unidad
No hay sonido en los audífonos.	Confirme que el volumen no este en 0 ó que se encuentren bien conectados los audífonos. Haga una limpieza a los audífonos. Es posible que el archivo MP3 se encuentre dañado y ocasione ruido, diferentes niveles de volumen, o que no se escuche. Asegúrese de que los archivos se encuentran en perfecto estado.
Palabras fuera de lo normal son mostradas en el display.	Verifique el lenguaje seleccionado.
No se puede cargar música normalmente.	Verifique que el reproductor este bien conectado con el USB de la PC Verifique si requiere de cargar el disco de instalación Verifique el espacio disponible en la memoria del reproductor.

ESPECIFICACIONES TECNICAS

Pantalla	1,8 TFT	
Conexión a la PC	USB 2.0 Máxima Velocidad	
Memoria	128M – 4GB Flash	
Duración de la batería	En modo de pantalla encendida todo el tiempo, puede escuchar y ver videos por un máximo de 3, 5 horas. En modo de pantalla en negro, puede escuchar música y ver videos hasta por un máximo de 8 horas (por favor seleccione "pantalla en negro" cuando este reproduciendo audio con la pantalla)	
Grabación de voz	Frecuencia de muestreo	8KHz
	Formato	WAV (32Kbps) ACT (8Kbps)
	Tiempo	35 horas (ACT, 128M Flash)
MP3, WMA, WMV, ASF	Máxima salida	(I) 10mW + (D) 10mW (32 Ohm)
	Bit Rate MP3	8Kbps – 320Kbps
	WMA, WMV, ASF, Bit Rate	5Kbps – 384 Kbps
	Frecuencia de Respuesta	20Hz a 20KHz
	SNR	85dB
	Distorsion	
Formatos soportados	MP1, MP2, MP3, WMA. WMV, ASF, WAV	
Operar a temperatura	-5 a 40°	
17 Idiomas	Chino Simplificado, Ingles, Trad, Chino, Japonés, Coreano, Italiano, etc.	
Soporta sistemas	Windows 98/ME/2K/XP	

Nota: Las especificaciones y características sujetas a cambio sin previo aviso.